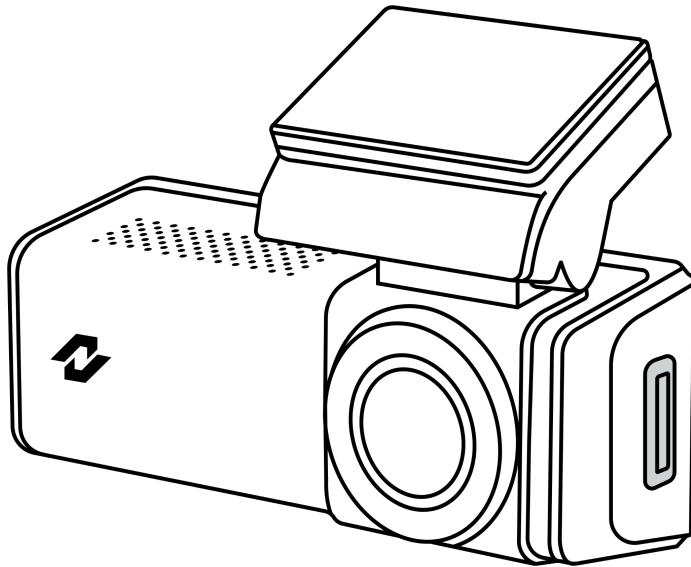




NEOLINE

FLASH 2K Wi-Fi DUAL



Руководство пользователя

Версия 2.3

Навигация

Рекомендации перед началом работы.....	3
Комплектация.....	3
Описания устройства и кнопок.....	4
Описание горячих клавиш.....	4
Описание установки.....	5
Установка дополнительной камеры.....	5
Выбор и использование MicroSD карты памяти.....	5
Описание символов, отображаемых на дисплее.....	6
Мобильное приложение RoadVideo.....	6
Режимы записи.....	6
Обновление ПО.....	8
Характеристики.....	9
Гарантия и условия эксплуатации.....	9
Срок гарантии.....	9
Условия гарантии.....	9
Условия эксплуатации.....	11
Изготовитель.....	12
Возможные проблемы и их устранение.....	12

Техническая служба поддержки

Возникли вопросы? Обратитесь в техническую поддержку. Поддержка отвечает **по будням с 10:00 до 18:00** по московскому времени.

Перейти на сайт
info.neoline.com/support

Написать в Telegram
[@neolinesupport](https://t.me/neolinesupport)

Написать в WhatsApp
[+7 925 895-16-61](https://wa.me/79258951661)

Обозначения



— важная информация



— советы по эксплуатации

Рекомендации перед началом работы

Необходимо проверить актуальность версии прошивки, установленной в устройстве. Сравните с версиями, доступными на сайте Neoline по адресу info.neoline.com/update, выбрав модель вашего устройства из списка.



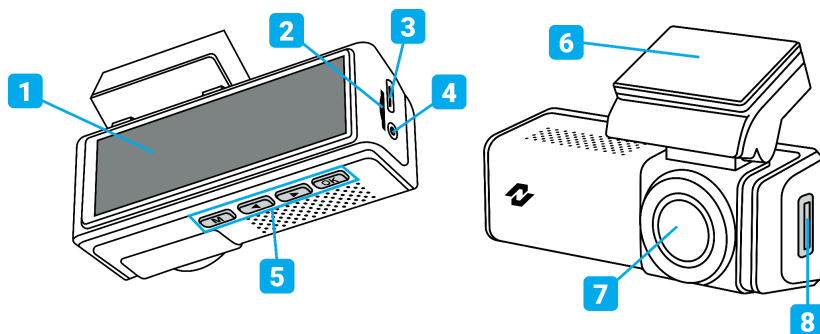
Убедитесь в правильно выбранном положении фронтальной камеры. При необходимости отрегулируйте ее по изображению онлайн-трансляции на экране смартфона через мобильное приложение RoadVideo. Рекомендуется размещать видеорегистратор в области крепления зеркала заднего вида или за ним. Направьте объектив таким образом, чтобы камера захватывала изображение в пропорции 30% небо / 70% дорога и капот.

Устанавливайте камеру таким образом, чтобы получить максимальное поле обзора. ЗАПРЕЩАЕТСЯ устанавливать камеру в место, где устройство может закрывать обзор и снизить безопасность управления транспортным средством.

Комплектация

1. Видеорегистратор Neoline Flash 2K Wi-Fi	2. Камера заднего вида
3. Крепление на 3М скотче	4. Кабель питания в автомобильную розетку (DC 12 В)
5. Монтажный комплект	6. Руководство пользователя

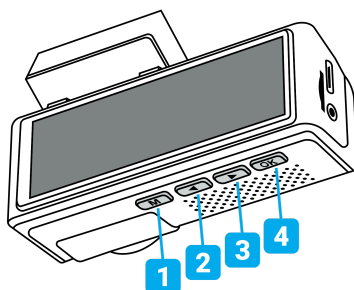
Описания устройства и кнопок



1. Экран
2. Слот карты памяти
3. Питание Type-C
4. Разъем дополнительной камеры
5. Кнопки управления

6. Крепление
7. Линза
8. Кнопка включения

Описание горячих клавиш



1. Кнопка ОК

– Короткое нажатие: остановка записи

2. Правая стрелка

– Короткое нажатие: переключение режимов отображения камер на экране устройства

– Длительное нажатие: фото (фото сохраняется с 2х камер)

3. Левая стрелка

– Короткое нажатие:

включение/выключение микрофона

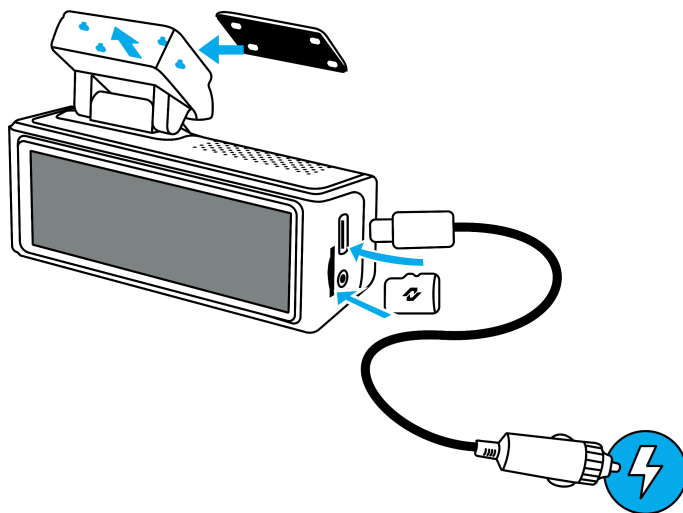
– Длительное нажатие: включение Wi-Fi (Wi-Fi выключится автоматически через 3 минуты)

4. Кнопка М (меню)

– Короткое нажатие: вход в меню

– Длительное нажатие: просмотр/удаление записанных файлов

Описание установки



Расположите устройство таким образом, чтобы оно находилось в центре лобового стекла и немного ниже зеркала заднего вида, чтобы нижний индикатор работы не был закрыт, или сбоку от зеркала. Такая установка занимает минимум места на лобовом стекле, не препятствует обзору дороги, устройство находится в непосредственной близости к водителю.

Установка дополнительной камеры

1. Присоедините дополнительную камеру к видеорегистратору.
2. Выберите место для крепления задней камеры посередине и в верхней части над госномером.

Выбор и использование MicroSD карты памяти

Для сохранения видео и фото необходима карта MicroSD (не входит в комплект поставки). Используйте фирменные карты памяти, которые соответствуют следующим требованиям:

- MicroSD не ниже 10 класса с поддержкой протокола UHS-I
- емкость от 64 ГБ до 256 ГБ

При первой установке карты памяти потребуется форматирование.

Остерегайтесь подделок!



Регулярно форматируйте SD-карту в устройстве, чтобы поддерживать ее рабочие показатели в оптимальном состоянии. При форматировании файлы с карты памяти удаляются безвозвратно. При необходимости заранее создайте резервные копии, например, на компьютере.

Описание символов, отображаемых на дисплее



Мигание красного символа указывает на режим записи видео.



Символ статуса работы сети Wi-Fi.



Символ отображается при включении режима парковки в случае подключения устройства посредством фирменного кабеля для парковки.

Мобильное приложение RoadVideo

1. Скачайте приложение **Road Video** из маркета приложений:

Скачать App Store

Скачать Google Play

2. Включите видеорегистратор.

3. На смартфоне запустите поиск сети Wi-Fi: **Flash2K_D*****. Пароль по умолчанию: **1234567890**

4. Запустите приложение и начните соединение.

Режимы записи

Режим циклической записи

Активирован по умолчанию. Предназначен для создания видеофайлов определенной длины. При заполнении карты памяти старые файлы будут автоматически заменяться новыми. Видеозаписи, сделанные в режиме Циклической записи, хранятся в папке Normal.

Экстренная запись

Автоматически включается при срабатывании G-сенсора (резкое ускорение, торможение) или столкновении. Такие файлы хранятся на карте памяти в папке EVENT, но также могут быть перезаписаны другими экстренными записями.



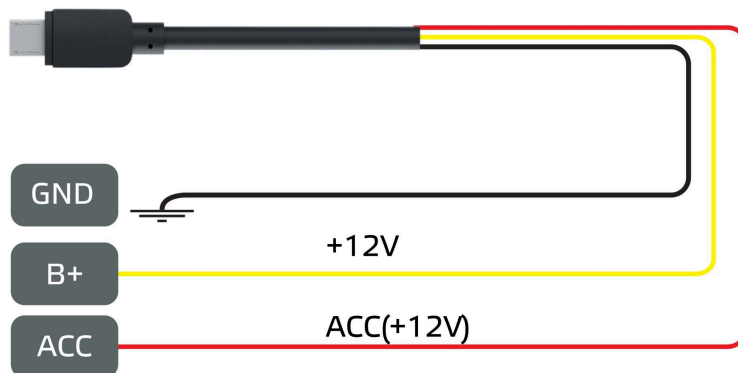
Перезаписанные файлы невозможно восстановить. В случае ДТП рекомендуется остановить запись и сохранить нужные записи на телефон или компьютер.

Режим парковки

Для активации режима парковки потребуется подключение фирменного кабеля (не входит в комплект поставки), который **позволит активировать один из двух возможных режимов – Таймлапс или экстренную запись во время выключенного двигателя**. Циклическая запись в режиме парковки недоступна. Экстренная запись начинается спустя 5 секунд после срабатывания датчика G-Sensor.



Подключить фирменный кабель нужно так, как показано ниже. При неправильном подключении функция работать не будет!



Где: GND – масса автомобиля, ACC – питание, которое подается при работающем двигателе, B+ – питание от аккумулятора.



Внимание! Цвет проводов может меняться! Смотрите обозначения на проводах, чтобы избежать неправильной работы устройства.



Обращаем ваше внимание на минимальный порог напряжения для отключения кабеля питания. Для этого кабеля минимальный порог напряжения - 11.5 +/- 0.2 V.

Мы не рекомендуем использовать кабель питания, если для вашего автомобиля эти параметры являются критическими.

Заранее проверяйте его совместимость с аккумулятором вашего автомобиля.

Изготовитель рекомендует использовать данный кабель в автомобилях с аккумуляторами не старше 3 лет.

Активация Time-lapse

ПЕРВЫЙ СПОСОБ

1. подключите устройство к ACC-кабелю
2. Войдите в меню устройства
3. В настройке «Длительность таймлапс» выберите подходящую длительность
4. В настройке «Частота кадров таймлапс» выберите подходящую частоту

ВТОРОЙ СПОСОБ

1. Подключите устройство к АСС-кабелю
2. Войдите в приложение RoadVideo и подключитесь к устройству
3. Откройте Настройки приложения
4. В настройке «Длительность таймлапс» выберите подходящую длительность
5. В настройке «Режим таймлапс» выберите подходящую частоту

Обновление ПО

Скачать обновление

Для обновления потребуется приложение [PhoenixCard](#), которое устанавливается на компьютер.



Во время обновления не выключайте зажигание и не нажимайте на кнопки на устройстве – это может привести к ошибке процесса обновления и выходу из строя устройства.

1. Скачайте архив Phoenix Card и откройте приложение PhoenixCard.exe.
2. Во всплывающем окне разрешите приложению вносить изменения в ваш компьютер.
3. В открывшемся приложении нажмите кнопку Image, укажите путь, по которому находится файл прошивки, затем нажмите кнопку Открыть.
4. Вставьте карту памяти в компьютер, в приложении поставьте галочку, на какую карту нужно записать прошивку, и нажмите кнопку Burn. В колонке «Статус» вы увидите процесс обновления.
5. В случае удачной записи прошивки на карту памяти в поле «Информация» будет написано «Burn End...».



Не форматируйте карту памяти после записи прошивки.

6. Извлеките карту памяти из компьютера и вставьте в ваше устройство.
7. Зажмите и держите боковую кнопку на устройстве, вставьте кабель питания.
8. Когда экран начал «мигать» – устройство начало прошиваться, отпустите боковую кнопку.
9. Отключите питание, когда экран перестанет «мигать».



Если отключить питание во время прошивки (когда экран еще моргает) – возможен сбой!

10. Подключите питание снова. Появится предложение отформатировать карту памяти. Подтвердите либо произведите форматирование в меню устройства.

Характеристики

- Разрешение основной камеры: 2560x1440/1920x1080 (25 к/с)
- Разрешение дополнительной камеры: 1920x1080 (25 к/с)
- Угол обзора камеры 170° (120° дополнительной камеры)
- Дисплей IPS, 3.2 дюйма
- Встроенный микрофон/динамик
- Встроенный Wi-Fi модуль
- G-сенсор
- Режим парковки
- Циклическая запись: 1/3/5 мин
- Штмп: даты и времени
- MicroSD 32 Гб – 256 Гб (Class 10)
- Температура хранения: -20° to +70°C
- Рабочая температура: -10° to +60°C
- Входное напряжение: DC 5В, 2А
- Размеры: 88 x 30 x 53 мм, вес: 84 г

Гарантия и условия эксплуатации

Срок гарантии

Изготовитель устанавливает гарантийный срок на Изделие 12 месяцев со дня продажи, но не более 18 месяцев со дня передачи Изделия торгующей организации, в зависимости от того, какой из сроков наступит ранее.

В случае невозможности определить дату продажи изделия, гарантийный срок будет исчисляться с даты производства изделия. Производитель устанавливает срок службы на изделие 24 месяца. Срок службы исчисляется с даты производства изделия. Дата производства указана в серийном номере. Месяц и год производства указаны в 4-х символах.

В течение гарантийного срока производитель обязуется бесплатно устранить дефекты изделия путем его ремонта или замены на аналогичное при условии, что дефект возник по вине производителя.

Условия гарантии

1. Настоящая гарантия имеет силу при соблюдении следующих условий: правильное и четкое заполнение гарантийного талона с указанием наименования модели, серийного номера, даты продажи и печати фирмы-продавца в гарантийном талоне или наличие иных документов, подтверждающих покупку устройства, содержащих модель устройства, серийный номер, дату покупки и наименование продавца.
2. Гарантия не включает в себя периодическое обслуживание, установку программного обеспечения, настройку изделия, монтаж и демонтаж оборудования.
3. Не подлежат гарантийному ремонту изделия с дефектами, возникшими вследствие:
 - механических повреждений;

- несоблюдения условий эксплуатации или ошибочных действий владельца;
 - нарушения потребителем правил хранения и транспортировки;
 - стихийных бедствий (молния, пожар, наводнение), а также других причин, находящихся вне контроля продавца и производителя, такие как скачки напряжения в электрической сети и пр.;
 - попадания внутрь изделия посторонних предметов, жидкостей, насекомых;
 - ремонта или внесения конструктивных или схемотехнических изменений неуполномоченными лицами.
4. Право на гарантийное обслуживание утрачивается в случае:
- если отсутствуют или нарушены пломбы, установленные производителем или авторизованным сервисным центром;
 - если неисправность вызвана совместным использованием изделия с оборудованием или ПО, не входящим в комплект поставки изделия, а также самостоятельной прошивкой изделия, самостоятельным обновлением ПО повлекший отказ или ошибки в работе изделия.
 - если дефекты изделия вызваны компьютерными вирусами;
 - если дефекты вызваны эксплуатацией изделия в составе комплекта неисправного оборудования;
5. Запрещено обрезать провод питания, предназначенный для подключения устройства в прикуриватель, и подключать его напрямую к бортовой сети автомобиля. Это влечет за собой отказ в Гарантийном обслуживании.
6. Гарантийное обслуживание товара осуществляется:
- на территории и по правилам законодательства той страны, для которой он производился и продавался;
 - торговыми / уполномоченными организациями и сервисными центрами страны, в которой товар приобретался.
7. Настоящая гарантия не ущемляет законных прав потребителя, предоставленных ему действующим законодательством.
8. Производитель не несет ответственности за любые убытки, возникшие вследствие некорректных действий по монтажу, сопровождению, эксплуатации, либо связанных с выходом из строя или неработоспособностью оборудования
9. Применяйте только тот кабель питания, который идет в комплекте. При использовании стороннего зарядного устройства, работоспособность может быть нарушена.
10. Соблюдайте температурные условия хранения и эксплуатации. Не допускайте длительного пребывания устройства на солнце.
11. В сильные морозы, а также при длительном хранении авто, рекомендуется отключить устройство от аккумулятора транспортного средства.
12. Не допускайте падения или сдавливания устройства.
13. Во избежание дорожно-транспортных происшествий не совершайте каких-либо манипуляций с устройством во время управления автомобилем.
14. Во время чистки салона автомобиля снимите устройство, во избежание попадания на него чистящего средства, так как это может привести к изменению внешнего вида или нарушить работоспособность.
15. Не устанавливайте устройство в том месте, откуда происходит открытие подушки безопасности.
16. Используйте напряжение 12-24 В.
17. Ничего не должно закрывать или прикрывать устройство во время его использования.

18. Клеевая основа крепления на 3М скотче является одноразовой. Выберите правильное место установки до размещения крепления на лобовом стекле.
19. Не извлекайте карту памяти во время работы устройства, это может привести к потере данных и поломке.
20. Для записи качественного видео следите за тем, чтобы обзор устройства не был ограничен, а линза камеры не была загрязнена.
21. Во время вождения автомобиля крепление устройства подвергается вибрациям, это может сбить положение устройства. Будьте внимательны и проверяйте положение устройства перед использованием.
22. Производите форматирование MicroSD карты раз в два месяца, чтобы избежать повреждения ее файловой системы.
23. Производитель рекомендует использовать только карты памяти 10 класса и выше. Рекомендуемый класс MicroSD карты UHS-III со скоростью записи не менее 40 Mbit/s. Остерегайтесь подделок!
24. Пункты раздела меню могут отличаться от прошивки к прошивке.
А список изменений и актуализация функций размещается в инструкции по обновлению прошивки.

Условия эксплуатации

1. Ознакомьтесь с условиями гарантийного обслуживания.
2. В целях повышения потребительских свойств товара, изготовитель оставляет за собой право вносить технические усовершенствования в программное обеспечение товара (а в равной степени и в элементную базу новых устройств) с вытекающими из этого изменениями в алгоритмах работы устройства без ухудшения изначальных свойств товара. Информация о новых релизах программного обеспечения и об актуальных изменениях в работе устройства будет доступна на информационном ресурсе в сети «Интернет» по адресу:
info.neoline.com/support/ru
3. Не устанавливайте и не извлекайте карту памяти при включенном видеорегистраторе. В противном случае возможно повреждение устройства и записанных видеофайлов.
4. Используйте только высококачественные MicroSD карты не ниже 10 класса с поддержкой протокола UHS-III, чтобы избежать провалов записи и задержки изображения.
5. При использовании максимального качества записи (сжатия) минимальный рекомендуемый класс MicroSD карты UHS-III со скоростью записи не менее 40 Mbit/s.
6. Рекомендуется использовать карты памяти от 32 ГБ до 256 ГБ. Устройство должно использоваться с аксессуарами из комплекта поставки.
7. Не подвергайте изделие воздействию огня или влаги, воздействию химически активных веществ (бензина, растворителя, реагентов и т. д.).
8. Запрещается разбирать или модифицировать изделие. Компания Neoline не несет ответственности за потерю данных и/ или ущерб, прямой либо косвенный, причиненный пользователю либо третьей стороне неверным использованием устройства, либо программного обеспечения, неверной установкой, использованием не входящих в комплект аксессуаров.
9. **ВНИМАНИЕ!** В некоторых автомобилях питание на розетку 12В подается и при выключенном зажигании. Во избежаний разрядки аккумулятора рекомендуется отключать устройство от сети автомобиля.

Производитель оставляет за собой право на внесение изменений в комплектацию, техническое и программное обеспечение устройства без предварительного уведомления

Производитель рекомендует соблюдать все законы и правила, регулирующие работу видеорегистраторов и радар-детекторов, и не несет ответственности за использование оборудования в нарушение правовых норм.

В случае некорректной работы устройства, перед обращением в сервисный центр, к продавцу, к уполномоченной организации, необходимо самостоятельно осуществить обновление программного обеспечения (прошивки) устройства. Получить (скачать) последнюю версию программного обеспечения можно в сети «Интернет», по адресу: info.neoline.com/update,

Инструкцию по обновлению можно получить по указанному выше адресу. При возникновении затруднений в процессе обновления программного обеспечения необходимо связаться со службой поддержки по телефонам, указанным на сайте компании.

Адрес в сети «Интернет»: info.neoline.com/support/ru

Изготовитель

Вегастар Ко
25 Люйсянь 3-я улица, район Баоань,
Шэньчжэнь Ши, провинция Гуандун,
518100, Китай
Произведено в Китае

Информацию об импортере, уполномоченной организации по сервисному обслуживанию, сертификате о соответствии TP TC см. на индивидуальной упаковке.

Возможные проблемы и их устранение

Невозможно фотографировать и записывать видео

Проверьте, достаточно ли свободного места на MicroSD карте, а также не заблокирована ли она.

Самопроизвольная остановка в процессе записи

По причине большого объема видеофайлов используйте только высокоскоростные MicroSD карты не ниже 10 класса проверенных производителей.

Размытое изображение

Проверьте отсутствие защитной пленки на объективе, а также нет ли на нём грязи, отпечатков пальцев. Если есть, протрите объектив мягкой тканью перед работой (рекомендуется использовать специальные средства по уходу за оптикой, чтобы не повредить поверхность линзы объектива).

Зависание (нет изображения на дисплее, не реагирует на нажатия кнопок)
Перезагрузите устройство.